

**PLAN LOCAL
DE
INTEGRACION SOCIAL**

**MEMORIA
2010**

ILLESCAS 2009/12



Índice

Introducción, 3

Contexto: crisis y desempleo, 4

El significado del PLIS dentro de Servicios Sociales, 6

Tendencias por tipo de intervenciones, 7

Indicadores básicos del PLIS, 8

Perfiles sociales de los participantes, 11

Indicadores y valoración del **Programa Cero.**, 13

Indicadores y valoración del **Programa 1 – Empleo**, 15

Indicadores y valoración del **Programa 2 – Familia**, 17

Indicadores y valoración del **Programa 3 – Vivienda**, 19

Indicadores y valoración del **Programa 4 – Jóvenes**, 21

Indicadores y valoración del **Programa 5 – Inmigrantes**, 23

Indicadores y valoración del **Programa 6 –Salud**, 25

Acerca de la evaluación de itinerarios, 26

Introducción

Esta es la segunda memoria del Plan Local de Integración Social de Illescas. Un documento breve que pretende ofrecer una visión esquemática de lo realizado en 2010.

Expondremos con brevedad ideas únicamente de carácter descriptivo. La razón de ello es que de manera inmediata a la presentación de esta memoria se va a exponer la **EVALUACIÓN EXTERNA INTERMEDIA** que **FACTOR DESARROLLO** ha venido realizando. Será en este documento de evaluación en el que se incluirán todos los indicadores comprometidos en nuestra matriz de planificación; uno de los soportes documentales que FACTOR ha utilizado para realizar su trabajo junto con otros informes parciales y multitud de entrevistas y grupos.

Una vez que desde Servicios Sociales de Illescas analicemos y valoremos las críticas y propuestas incluidas en la evaluación, será el momento de reformular procedimientos, objetivos, actividades e indicadores.

Lo haremos en un **documento de reformulación** que, al incluir tanto los principios del Plan como la nueva matriz de planificación y sistema de gestión, pasará a ser el **NUEVO DOCUMENTO MARCO DEL PLAN LOCAL**.

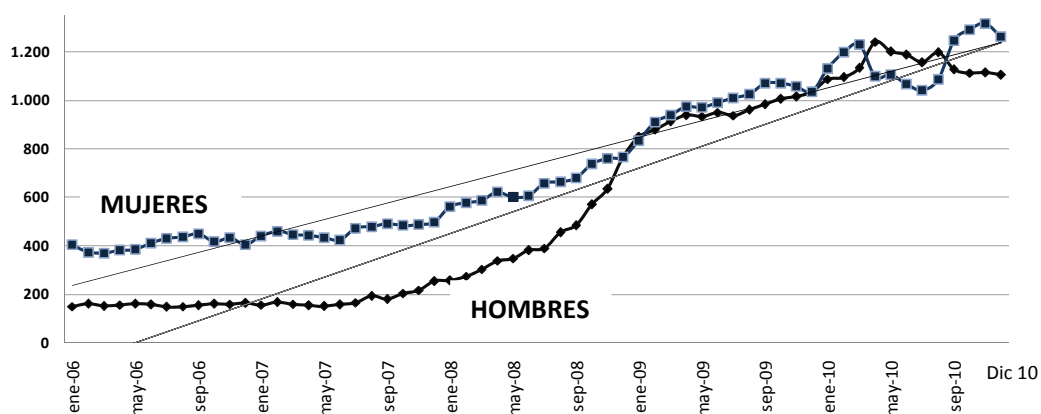
Contexto: crisis y desempleo

La evolución del desempleo continúa al alza situándonos por encima de la tasa nacional. La localidad se diferencia por una destrucción de empleo mayor entre los que superan 45 años de edad (ultima tasa anual del 25%), y sobre todo por el incremento en el sector servicios donde encontramos mayor proporción de parados que en la región o en el conjunto del país.

Afortunadamente los datos de 2010 demuestran que en Illescas se ha frenado la sangría y que en la industria y la construcción incluso se ha generado trabajo a lo largo del año. Ciertamente es esperanzador; aunque a nivel estatal aun no se crea empleo, a nivel local y provincial sí lo hace en estas actividades.

Evolución del desempleo en Illescas por sexo.

Ene 2006 – dic 2010



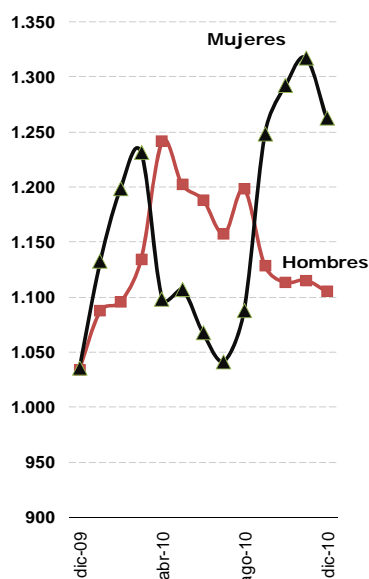
Fuente: SISPE

Las tasas de crecimiento del desempleo por niveles de cualificación deben mirarse con lupa pues una parte del empleo creado corresponde a empleo protegido, es decir, empleos por lo general destinados a personas poco cualificadas, en situación social precaria, y seleccionadas mediante una escala baremada que aplica la Concejalía de Empleo.

Esto, además de darnos una visión de la configuración del mercado laboral, hace que el paro haya seguido artificialmente el mismo ritmo de crecimiento entre los más preparados y los menos cualificados, si bien hay que exceptuar a los técnicos con nivel de Formación Profesional de Segundo Grado que, aunque no son muchos, están aguantado bien. Esto es significativo porque también define la situación, sin duda se trata de un indicador esperanzador del que desafortunadamente no pueden favorecerse las personas con perfil de cualificación bajo.

PLAN LOCAL DE INTEGRACION SOCIAL
ILLESCAS
MEMORIA 2010

**Evolución del desempleo
en 2010 por sexo.**



Tasas internuales

Illescas: 14,4%
Provincia: 11,2%
Castilla-La Mancha: 9%
España: 4,5%

Tasas internuales

Diciembre de 2010

Total: 14,4%
Hombres: 6,9%
Mujeres: 21,9%
Menores de 25 años: 1,5%
De 25 a 44 años: 12,4%
Más de 45 años: 25,7%
Industria: 0,3%
Construcción: -3,9%
Servicios: 22,9%
Analfabetos: 11,9%
Primaria: 20,7%
Secundaria: 13,6%
F. P. Superior: 1,1%
Universitaria: 31,3%

Tasas internuales por categorías profesionales

Técnicos profesionales, intelectual, etc: 16%
Técnicos y profesionales de apoyo: 9,5%
Empleados de tipo admto: 4%
Trab serv. Personales, restau., comercio: 11,5%
Artes.Trab.Cualif.Ind.Manuf.Const: -5,7%
Operadores, inst maquinas, montadores: 15,5%
Trabajadores no cualificados: 9,5%

En las series estadísticas se observa que el crecimiento interanual entre los extranjeros llegó al 24% en 2010 mientras que entre los españoles fue del 14%. Esta diferencia tan abultada no se veía desde los primeros momentos de la crisis.

La situación está definida por el cambio radical de escenario, el descenso de ingresos de parte de la población y, a pesar de ello, la subida de los precios. Es decir una mezcla empobrecedora que se deja sentir en Servicios Sociales y en las organizaciones de nuestro ámbito.

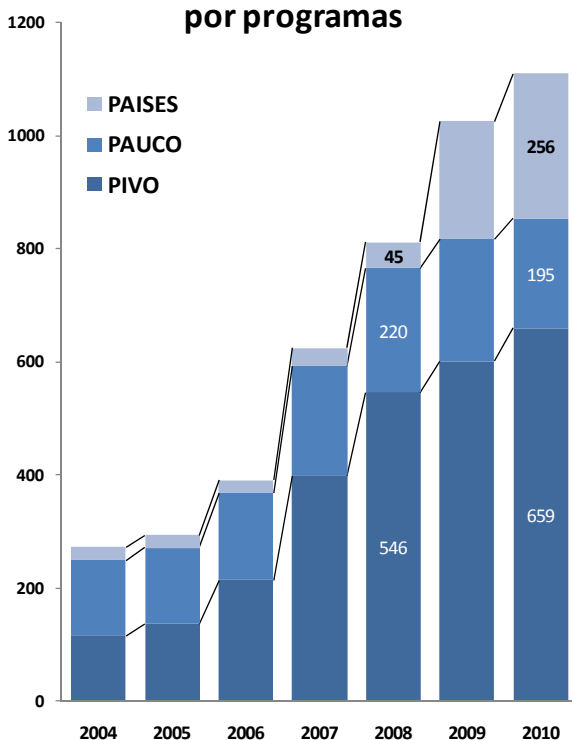
Entre ellas Cáritas, que en el último de sus últimos estudios de ámbito nacional advierte de que la pobreza aumentó el 3,4% entre 2007 y 2009 alcanzando ya una cifra que rebasa el 22%, y la exclusión social lo hizo en un 13%, llegando por tanto a casi el 10% de la población. Una cifra de hace casi dos años que de extrapolarse a Illescas supondría incluir dentro de esta categoría a más de dos mil personas.

El significado del PLIS dentro de Servicios Sociales

A pesar de que en el conjunto de Servicios Sociales Básicos se frena la tendencia creciente de entrada de usuarios volvemos a marcar un nuevo record. De 934 familias con expediente atendidas el año anterior pasamos a 1009. Más de mil familias formadas por 2.661 personas de las que hemos intervenido de manera directa con la mitad. Es decir, cerca del 6% del total de la población total de Illescas.

Indicadores globales del Centro Social				
	2006	2008	2009	2010
Nº expedientes familiares	355	673	934	1009
Personas de las familias	913	1965	2627	2661
Personas atendidas	517	1048	1287	1309
Nº de intervenciones totales	3.953	8.185	11.484	17.537
Minutos por intervención	28	24	26	20

Personas atendidas por programas



El Programa PAISES incluye a los participantes del PLIS.
El Programa PAUCO incluye la PAD.

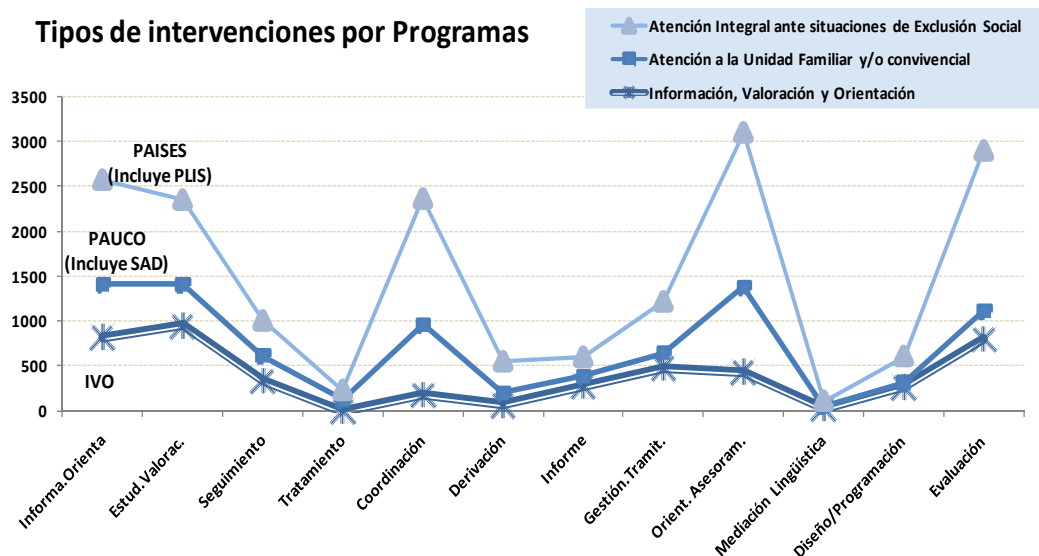
El número de personas atendidas en cada uno de los programas del Plan Concertado se muestra en el gráfico en donde observamos la consolidación paulatina de la intervención del Programa de Atención a la Integración Social y la Exclusión (PAISES) del cual dependen los itinerarios PLIS.

Ciñéndonos a los usuarios de PAISES no incluidos PLIS, destacamos el hecho de haber pasado de 45 personas atendidas en 2008 a 146 en 2010. De igual modo, de poco más mil intervenciones llegamos a más de dos mil en este programa en el que, en la mayoría de ocasiones, la intención es que las personas puedan entrar en la Prestación PLIS; algo complicado dada la limitación de los recursos.

Tendencias por tipo de intervenciones

Las intervenciones por tipos son diferentes en cada uno de los programas. El trabajo es más intenso en PAISES debido a los requerimientos de la nueva prestación y sobre todo en lo relacionado con las coordinaciones y las derivaciones, es decir, intervenciones en las que no están físicamente presentes los usuarios. En cuanto a las evaluaciones el número es también elevado debido a la importancia otorgada a esta tarea pero también a que se trata de una actividad realizada en equipo, lo que multiplica el número de demandas de registro.

En los otros dos programas destacan las valoraciones de PIVO (26% del total de intervenciones del programa) y las orientaciones del Programa de Atención a la Unidad Convivencial (36%).



Las derivaciones y los diseños disminuyen en 2010 después del pico alcanzado en 2009 originado por la puesta en funcionamiento del PLIS. En 2010 empleamos el 2% del tiempo en derivaciones y el 6% en los diseños, frente al 4% y 12% respectivamente del año anterior. Es decir el inicio del Plan Local se dejó notar sensiblemente.

Es destacable la evolución de las intervenciones relacionadas con la tramitación de ayudas que llegan a un total 2.718 (frente a las 1.602 del año anterior). Por lo general son reflejo de la precariedad económica. Dejando aparte las relacionadas con el reconocimiento de la situación de dependencia (326 frente a 191 en 2009) destacan las de Emergencia Social (402), Exención de Tasas Municipales (479 frente a 295), las ayudas del Patronato Manuel de Vega y las ayudas municipales mediante vales de alimentación.

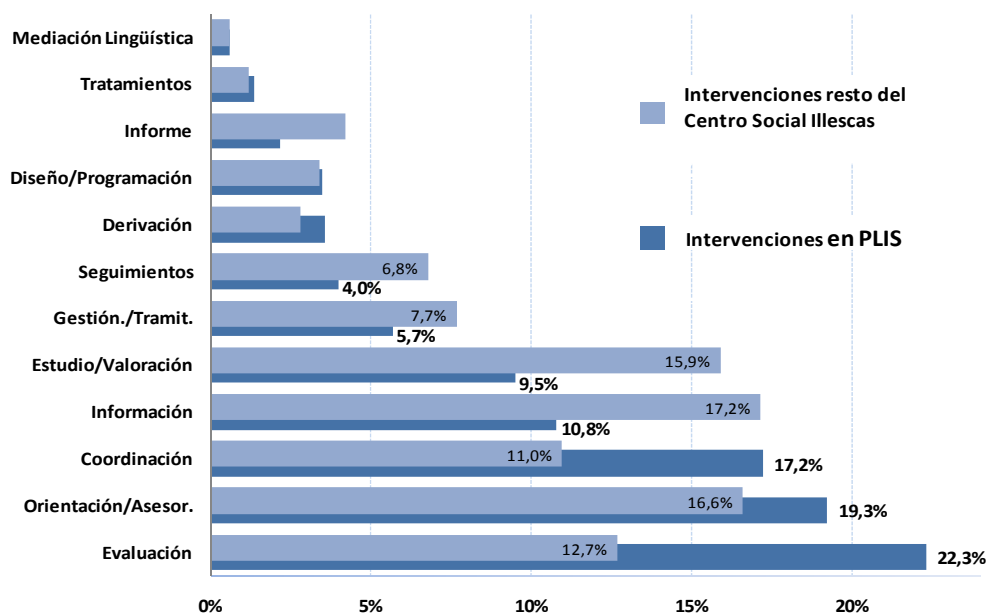
Existe un fuerte incremento de tramitación de ayudas que son reflejo de la precariedad económica

PLAN LOCAL DE INTEGRACION SOCIAL
ILLESCAS
MEMORIA 2010

Referente a la utilización de recursos externos las intervenciones también aumentan pasando de tres mil a más de cinco mil. Lógicamente destaca el incremento de las relacionadas con las entidades que participan activamente mediante itinerarios específicos, así como las relacionadas con el Ayuntamiento y Cáritas Parroquial en el imprescindible hueco que esta entidad llena ante las urgencias.

Hay una coordinación muy interesante con las entidades con responsabilidades directas en PLIS pero hacemos una salvedad: el número de intervenciones con el recurso de la Fundación Obelen (Proyecto de Inserción Laboral con Jóvenes) se ha estancado en 2010 tanto en derivaciones como en trabajo conjunto en general, a partir de lo cual pensamos que desde el Centro Social no llegamos a la población joven en la medida en que lo hacen las entidades colaboradoras. Una de las razones, sin duda, se debe a que estos jóvenes no son demandantes de prestaciones y ayudas sociales, por lo que no forman parte de la clientela habitual de programas de integración gestionados desde el Centro Social.

Intervenciones por tipos, 2010
En porcentajes



Indicadores básicos del PLIS

Abordamos ahora los indicadores más básicos de los participantes del Plan Local en su doble vertiente, tanto de los que cuentan con de itinerario general como de los jóvenes del programa 5.

Empezábamos 2010 con 85 personas en alta en la prestación y lo finalizamos con 84. A lo largo del año hemos atendido a 110 participantes. Podríamos prestar ayuda a varias decenas más de personas siempre que los recursos abiertos con financiación propia fueran más amplios y si la coordinación con los servicios de empleo y de educación se optimizara.

A pesar de ser reiterativos es una cuestión central poner de relieve la existencia de cuellos de botella. El Programa de Empleo que gestiona la Asociación de Profesionales

PLAN LOCAL DE INTEGRACION SOCIAL
ILLESCAS
MEMORIA 2010

API únicamente puede atender a 40 personas de manera simultánea, con el área de educación no mantenemos coordinaciones sistemáticas sobre usuarios, y la oferta de formación ocupacional se puede considerar muy mejorable por lo que muchas personas motivadas están paradas en sentido estricto.

Llegados a este punto no podemos dejar de señalar que el voluntarismo y la capacidad técnica no son suficientes; la solución solo pasa por la esfera política y presupuestaria. Quizá no haya ensamblaje hasta que no exista una unidad de caja que de verdad facilite itinerarios para hacer frente a la exclusión.

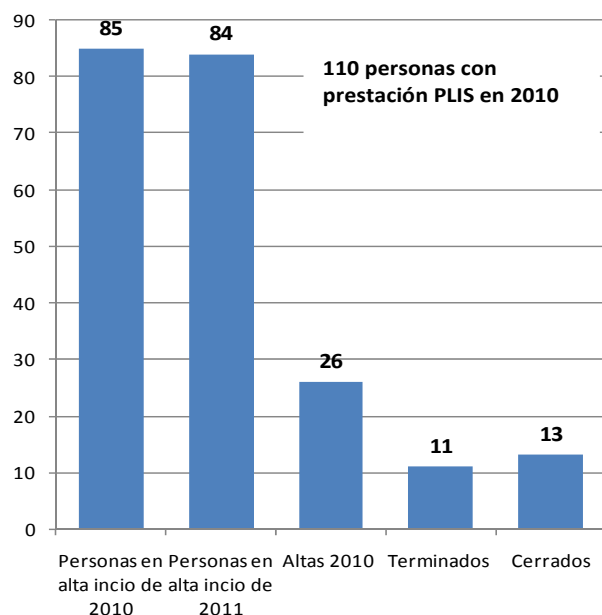
Debemos recordar que el problema no es únicamente que el desempleo se haya desbocado, sino también que además han aparecido miles de personas sin cualificación alguna. Solo en Illescas (24.000 habitantes en números redondos) tenemos 350 desempleados que constan como analfabetos, casi el 15% de los que no tienen trabajo, a lo que hay que sumar varios cientos sin ninguna titulación o preparación. Hablamos, por tanto, de cientos de familias y de miles de personas afectadas.

El problema no es únicamente que el desempleo se haya desbocado, sino que además han aparecido miles de personas sin cualificación alguna.

Retomando indicadores básicos se muestran algunos. Las mismas personas contabilizan para cada año por lo que desde el inicio del PLIS en la primavera de 2009 han pasado por la prestación 125 personas. De la amplia mayoría se han realizado los itinerarios. En 5 casos no se pudieron realizar por falta de contacto con el usuario y en algunos casos no se habían realizado a la fecha en que se extrajeron los datos.

Indicadores básicos, Personas con Prestación PLIS			
	2009	2010	Total
Personas atendidas	95	110	205 casos
Nuevos IGI realizados	75	34	109 personas
Derivadas a recursos externos	75	79	154 personas

Indicadores básicos, 2010



Hemos terminado la intervención con 11 personas al finalizar con éxito su itinerario, una cifra que podría ser considerada como una tasa de eficacia del 10% (11 sobre 110) que habrá que valorar con el tiempo.

En cuanto a casos cerrados hemos dado de baja por baja nula implicación, por cambios de domicilio, o por otras razones a un total de 13 personas.

PLAN LOCAL DE INTEGRACION SOCIAL
ILLESCAS
MEMORIA 2010

En la tabla siguiente incluimos datos de las personas que no cuentan con la prestación PLIS, como decimos participantes que no tienen itinerario General de Integración (IGI) y que están incluidos en el Programa 5 de Prevención con jóvenes.

Las cifras de los demás programas se corresponden siempre a personas con IGI y como es normal cuando se trabaja con un itinerario base y varios específicos contabilizan a las mismas personas en dos o más programas. En este sentido es interesante señalar que en 2009 las personas con IGI tomaron parte en una media de dos programas si contar el Programa Cero (por el que todos pasan), mientras que en 2010 lo hicieron en una media de tres. En este sentido hay que tener en cuenta que estar de alta en dos o tres programas no significa tener el mismo número de recursos pues en algunos programas hay más de un proyecto, ya sea llevado a cabo con financiación propia del PLIS o bien mediante la colaboración de un recurso externo en base al compromiso acordado mediante Acuerdo Local. De este modo la media de recursos por persona en 2010 fue algo superior a cuatro.

Indicadores básicos, Total de personas atendidas en cada programa			
	2009	2010	Total casos
Prog. 0: Acogida y atención	95	110	205
Prog. 1: Acceso y mejora del empleo	47	76	123
Prog. 2: Apoyo a la familia	80	104	184
Prog. Acceso a la vivienda	40	58	98
Prog. Prevención del riesgo jóvenes	113*	83*	196*
Prog. 5: Adaptación cultural inmigrantes	28	44	72
Prog. 6: Acceso a la salud	2	0	2
TOTAL CASOS	405	475	866

Con asterisco (*) se han marcado los participantes que no cuentan con Itinerario de Servicios Sociales. Incluye participantes del Centro de Atención a la Familia (CDAFA).

Gestión de programa y proyectos con financiación	
Prog. 0: Acogida y atención	Servicios Sociales
Prog. 1: Acceso y mejora del empleo	API -Asociación de Profesionales
Prog. 2: Apoyo a la familia	Servicios sociales
	Cáritas (Vivienda emergencia)
Prog. Acceso a la vivienda	API -Asociación de Profesionales(Mediación alquiler)
Prog. Prevención del riesgo jóvenes	Fundación OBelén(Inserción laboral) Save The Children (Absentismo y abandono)
Prog. 5: Adaptación cultural inmigrantes	Servicios Sociales
Prog. 6: Acceso a la salud	Servicios Sociales

Perfiles sociales de los participantes

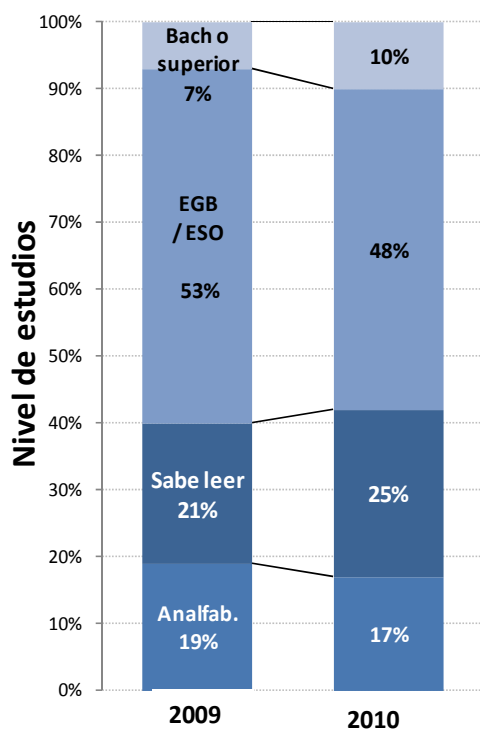
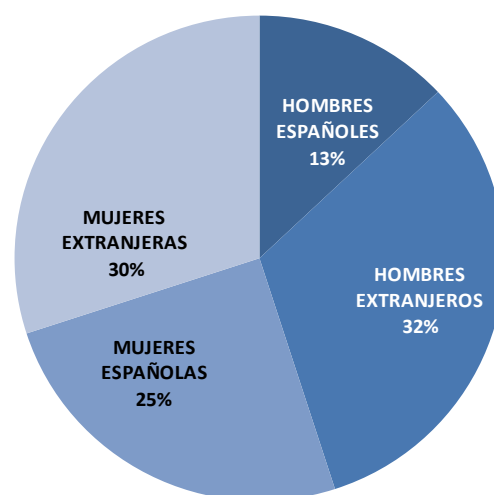
Conocer en detalle los perfiles requiere disponer de los datos personales así como del conjunto de la información detallada de nuestra ficha de diagnóstico.

De entrada es necesario que las variables incluidas en la ficha estén actualizadas pues las necesidades o carencias de los usuarios varían con el paso del tiempo. Hay que considerar que para el nivel de conocimiento precisado no es imprescindible saber todo de todo, es decir, no hay que forzar la máquina de registro para tener datos en tiempo real.

Desde luego no es conveniente exagerar el trabajo que en este sentido realizan los profesionales dedicados a atender las demandas de los ciudadanos pues los requerimientos de la intervención mediante itinerarios documentados son por sí mismos bastante exigentes.

Entre los participantes tenemos mayoría de mujeres por escaso margen, algo que nos ha sorprendido pues en principio preveíamos tener casi un 70%. En lo referente a extranjeros contamos con el 62%, una cifra que al contrario de la anterior queda por encima de la prevista. Por nacionalidades tenemos 42 personas

Participantes con itinerario por origen y sexo



de Marruecos, 7 de Nigeria, 5 de Colombia y otras 14 de distintos países.

Otra variable básica a la hora de ver perfiles es la distribución por nivel de estudios reglados en donde vemos con precisión la precariedad en este sentido. El 17% de nuestra gente son personas analfabetas y otro 25% no tiene finalizada la educación obligatoria.

Prácticamente la totalidad de los participantes presentan necesidades de cualificación y en cuanto a las necesidades de refuerzo del castellano hablado o escrito alrededor de 40 personas necesitan apoyo, una cifra que por sí sola triplica las plazas Educación ofreció en Illescas en 2010.

A estos perfiles básicos habría que sumar a los jóvenes que no cuentan con IGI. Estos los podríamos dividir en dos grupos, los que han abandonado el sistema educativo y buscan empleo, dados de alta en el Proyecto 4.2 que ha desarrollado O'Belén, y los que se encuentran en situación de pre-abandono escolar, atendidos en los proyectos 4.1 y 4.3 que desarrolla Save The Children.

Volviendo a los perfiles de las personas con itinerario podemos estimar una actualización de los conglomerados principales¹. En este sentido podemos señalar que el conjunto de usuarios a los que denominamos “excluidos del mercado laboral” pueden haber aumentado hasta el 45% de nuestros usuarios, que el de los “distanciados sociales” se sitúa en el 20% y las situaciones precarias con factores de tipo familiar quedan alrededor del 35%. Es decir, desde nuestro último estudio realizado se eleva el número de casos que responden a urgencia social mientras que en términos relativos se reduce la proporción de quienes muestran un perfil más cercano a la desadaptación social o la marginación.

La cuestión de las habilidades personales en sus diferentes aspectos es crucial a la hora de definir itinerarios y responsabilidades profesionales asociadas, los objetivos a abordar deben ser precisos. Por esta razón en nuestro caso hemos establecido junto a la Asociación de Profesionales API una catalogación en esta línea que tras diferenciar conceptos (habilidades, competencias, capacidades y hábitos) divide las habilidades en distintos tipos: sociales, de autonomía personal, pre-laborales y laborales.

La definición de los distintos tipos de habilidades es crucial a la hora de definir itinerarios, así como para precisar responsabilidades profesionales

Volviendo a nuestros perfiles, y para finalizar, según las fichas de diagnóstico codificadas nos encontramos con que el 15% de los participantes tienen unas habilidades sociales deficitarias y el 36% muy deficitarias.

¹ Puede verse el documento sobre [Perfiles de exclusión en Illescas](http://www.scribd.com) en www.scribd.com.

Indicadores y valoración del Programa Cero:

- En 2010 hemos atendido a 110 participantes con Itinerario General. Se han realizado 34 nuevos itinerarios y 11 personas han acabado exitosamente su proceso.

PROGRAMA CERO	
Participantes	110
Nuevas personas en alta	26
Nuevos itinerarios realizados	34
Personas que acceden a recursos externos	79
Personas que finalizan su itinerario.	11
Personas dadas de baja	13

- 13 personas han sido dadas de baja durante el año. En más de la mitad de los casos por escasa implicación. Se debe seguir insistiendo en el criterio de motivación para acceder a la prestación PLIS. Por esa razón hay que dar importancia a los nuevos objetivos sobre motivación incluidos en el Programa Cero que serán incluidos en la nueva matriz de objetivos.
- Debemos dar de baja a personas no implicadas. En 2010 se han facilitado contratos en el PALAE a muchos usuarios del PLIS pero solo una minoría han realizado acciones de formación.
- Otro de las cuestiones que han influido en el conjunto de la gestión ha sido la dificultad para otorgar ayudas económicas. Si se limitan las posibilidades de facilitar ayudas ante situaciones de emergencia no podremos motivar adecuadamente a los participantes.

O.E. Facilitado el acceso a los recursos adecuados

- Estamos ofreciendo una cobertura social completa a 98 personas al año (en torno a 350 si contamos a las familias) por lo que podemos estimar que los beneficiarios directos e indirectos alcanzarían en torno al 1,5% de la población de Illescas.
- No se ha considerado conveniente aplicar un cuestionario de satisfacción a los usuarios. Desde 2011 se ha preferido avanzar en la participación mediante la asistencia activa de estos a las sesiones de evaluación.

RE: Identificadas las personas en riesgo o exclusión.

- De momento están definidos unos criterios de entrada al PLIS que serían cumplidos por una parte importante de la clientela de Servicios Sociales. Esto quiere decir que actualmente los criterios de selección real de entrada vienen a estar basados en las valoración de los profesionales acerca de la urgencia social y la motivación de los usuarios para que con ellos se tutorice el proceso.

PLAN LOCAL DE INTEGRACION SOCIAL
ILLESCAS
MEMORIA 2010

RE: Llegada a los Servicios Sociales las personas en riesgo o exclusión.

- Cada año tenemos en torno a 1000 expedientes abiertos en el Centro Social de los cuales un centenar son atendidos desde el PLIS

RE: Diagnosticadas la situación y necesidades.

- Todos los usuarios cuentan con Diagnostico General al haber superado la aplicación de la ficha de diagnóstico. Garantizado por proceso el 100%.

RE: Diseñados los Itinerarios Generales de Integración (IG).

- Las intervenciones específicas de diseño y programación son 2,2 media por persona al año. Debemos considerar en todo caso que los participantes PLIS son muchas veces personas de largo recorrido ya diagnosticadas.
- Debemos insistir en la importancia de consensuar con calidad los itinerarios, cosa que no podemos verificar informáticamente pero que iremos valorando mediante las intervenciones de evaluación con los participantes.

RE: Proporcionado un servicio de información sobre recursos, derechos y obligaciones.

- Debido a la carga de trabajo y a la prioridad dada a otras tareas no se ha realizado una guía de recursos. En todo caso más que una guía necesitamos un sistema fluido de comunicación sobre convocatorias de acciones concretas desarrolladas por esos recursos (sobre todo cursos de formación).

RE: Dirigidas las personas a los recursos PLIS.

- A lo largo de 2010 se han dado de alta 26 personas en la prestación PLIS. De manera simultánea estamos atendiendo en la prestación a alrededor de 90 participantes.
- Modelo de hoja de derivación a recursos disponible en <http://www.scribd.com/doc/46793842/P0-Hoja-de-Derivacion-PLIS-Plan-local-de-integracion-social>

RE: Realizadas las derivaciones a otros proyectos de entidades privadas o públicas.

- En 2010 hemos derivado a 34 personas a recursos externos al PLIS, excluyendo los proyectos con itinerarios (API, Cáritas) y las actividades de las organizaciones firmantes en el Acuerdo Local (CITE-CCOO, CEPa, Cáritas en lo concerniente a PLIS, SEPECAM , etc).

Indicadores y valoración del Programa 1 – Empleo

Organizaciones implicadas:

- Servicios Sociales
- Ayuntamiento – Concejalía de Empleo.
- Asociación de Profesionales por la Integración API.
- Centro de Educación de personas adultas.
- Servicio Regional de Empleo.

El ratio de usuarios de 20 personas por tutor de la Asociación de Profesionales API puede elevarse sin entrar en contradicción con la calidad de la atención. Deberíamos tener plena autonomía a la hora de derivar participantes a nuestro programa de Empleo. La fluidez para dar altas con API es muy importante.

Participantes en el programa	76
Personas atendidas por la Asociación de Profesionales API	45
Inserciones laborales	28
Inserciones laborales (empleo protegido)	28
Inserciones laborales (empleo privado)	4
Personas que mejoran habilidades de autonomía social	30
Participantes que mejoran su formación básica	13
Participantes que mejoran su cualificación	19

- Debemos seleccionar mejor a los participantes según criterios de motivación. Hemos mejorado mucho pero aún seguimos derivando a personas no idóneas que fallan rápidamente en el recurso.
- INTERVENCIONES EN HABILIDADES DE AUTONOMÍA SOCIAL: en el objetivo se ha evaluado a 33 participantes de los cuales 13 han conseguido los objetivos fijados, otros 17 han mejorado sin llegar a lo planificado en itinerario.
- FORMACIÓN BASICA: Con pocas personas se ha trabajado, de 26 personas evaluadas solo 5 han conseguido los objetivos marcados en itinerario y otros 8 mejoran pero no los consiguen. Es uno de los indicadores más mejorables del programa
- FORMACIÓN BASICA: las carencias de nuestros usuarios son MUY GRAVES y los resultados obtenidos escasos. Debemos motivar mucho más en este sentido. Debemos también recomendar a Educación que salga de los centros educativos y se acerque a las personas en exclusión social.
- FORMACIÓN OCUPACIONAL: De 28 personas evaluadas 9 consiguen objetivos y 10 mejoran su situación. Otros 9 no consiguen avances

PLAN LOCAL DE INTEGRACION SOCIAL
ILLESCAS
MEMORIA 2010

- FORMACIÓN OCUPACIONAL: las carencias de nuestros usuarios son muy importantes con el añadido de que no existen recursos disponibles.
- Se han facilitado contratos en el PALAE a 41 participantes del PLIS de los cuales 35 estaban dadas de alta en este programa de Empleo. El indicador es bastante aceptable pues muestra el interés del ayuntamiento por vincular trabajo protegido con itinerarios de inclusión.
- De llevarse a cabo el desarrollo efectivo de políticas activas, tendríamos la oportunidad de generar un método coordinado con la oficina de Empleo.
- Las ayudas económicas deben vincularse en mayor medida a la participación en acciones de aprendizaje. De no ser así la prestación PLIS

Indicadores y valoración del Programa 2 – Familia

Organizaciones implicadas:

- Servicios Sociales

En el año 2010 se han atendido a 104 personas en el Programa de Familia. No todas tienen dificultades familiares al contarse en este Programa las personas que requieren apoyo económico de urgencia.

PROGRAMA DE FAMILIA	
Participantes en el programa	104
Nuevos itinerarios específicos en 2010	38
Intervención psicológica	13
Derivadas a adultos	12
Inscritos en escuela de adultos	5
Personas con objetivo en relaciones familiares	69
Personas que mejoran	34
Personas con objetivo sobre situación económica	96
Personas que mejoran	57
Personas con objetivo de organización económica	85
Personas que mejoran	48
Personas con objetivo de igualdad de género	26
Personas que mejoran	18

- Los resultados obtenidos en los objetivos específicos referentes a dinámicas familiares, organización económica, reducción del estrés e igualdad entre sexos, son muy aceptables.
- La EDUCACIÓN BÁSICA, como se ha dicho, es uno de los grandes temas pendientes en los que debe mejorar el Programa. El indicador es difícil de obtener al existir varios centros públicos y organizaciones en donde se pueden formar los usuarios. No obstante puede hacerse una estimación de resultados a partir de los registros de evaluación del objetivo: de 37 personas evaluadas 9 consiguieron los objetivos marcados, y 14 mejoraron su situación pero no los alcanzaron.
- Los buenos resultados referentes a la MEJORA ECONÓMICA son en buena parte consecuencia del trabajo facilitado en el plan social de empleo. Estos empleos protegidos son un elemento central de la prestación PLIS.

PLAN LOCAL DE INTEGRACION SOCIAL
ILLESCAS
MEMORIA 2010

- En el objetivo 40 (mejora de situación económica) hemos intervenido con 59 personas de las cuales 20 han cumplido objetivos (finales o intermedios) y otras 27 han mejorado sin haber llegado a conseguirlos.
- De 45 participantes evaluados 21 consiguen el objetivo propuesto de reducir el NIVEL DE ESTRÉS y 24 no lo alcanzan pero mejoran su situación. Este es uno de los indicadores más interesantes y mejores que podemos presentar.
- IGUALDAD ENTRE HOMBRES Y MUJERES EN LA FAMILIA: Se trabajado el objetivo con 23 personas de las cuales 4 han conseguido los objetivos intermedios propuestos y 14 han mejorado su situación sin llegar a alcanzarlos.
- En primavera de 2010 se desarrollaron diez sesiones de grupo sobre HABILIDADES (interacción personal, comunicación, conflictos, recursos sociales, autoestima, etc.) con muy buena acogida. La experiencia nos viene demostrando que las actividades comunitarias son útiles y satisfactorias para los participantes.

Indicadores y valoración del Programa 3 – Vivienda

Organizaciones implicadas:

- Servicios Sociales
- Caritas Parroquial de Illescas
- Asociación de Profesionales por la Integración
- Servicio de Mediación de la Mancomunidad La Sagra Alta

Este año hemos tenido un PROBLEMA IMPORTANTE CON EL PROYECTO DE MEDIACIÓN PARA EL ACCESO, y es que al no haber ingresado presupuesto para API hasta final de año hemos dejado sin emplear 5000 euros en ayudas al alquiler (en torno al 30% del presupuesto). Esto es importante porque entre nuestros hay mucha gente con necesidades urgentes.

Además hemos tenido que dar las ayudas de manera precipitada a final de año sin poder distinguir entre las personas que habían cumplido con su itinerario y las que no lo habían hecho. Se trataba de gastar el presupuesto y solo nos quedaban dos meses para hacerlo. La consecuencia de ello es que ESTAS AYUDAS SE HAN DESVINCULADO DEL CUMPLIMIENTO DE COMPROMISOS ACORDADOS EN EL ITINERARIO; otra causa más que erosiona la solidez de la prestación como política activa.

Participantes en el programa	52
Participantes acceden a una vivienda	13
Personas que forman estas familias	51
Personas que reciben ayudas económicas	20
Personas que residen en la vivienda de emergencia	9

Siguiendo con el proyecto de **MEDIACIÓN PARA EL ACCESO (API-Vivienda)**:

- Casi todos los usuarios carecen de ingresos estables que permitan pagar una fianza y ofrecer un mínimo de garantías al arrendador.
- Al no contar la mayor parte del año con recursos económicos el proyecto no tiene suficiente capacidad de maniobra en la intervención.
- Por razones de contabilidad la entidad que lleva el proyecto no puede pagar deudas y ello dificulta el trabajo de mediación y la permanencia en las viviendas.

Proyecto de **VIVIENDA DE EMERGENCIA – CARITAS**

- El proyecto ha funcionado adecuadamente este año. Durante la primera parte del año permaneció vacío durante más de 3 meses. Por esa razón se decidió su posible utilización en algún caso como vivienda de transición con el fin de que alguna familia pudiera economizar una mensualidad, pagar una fianza y poder acceder a una vivienda en alquiler.

PLAN LOCAL DE INTEGRACION SOCIAL
ILLESCAS
MEMORIA 2010

- En la segunda parte del año ha estado ocupada y no ha que resaltar ninguna incidencia.
- Todas las personas que han residido en la vivienda han salido de la misma después de que se les ayudase a encontrar un alquiler, por lo general habitaciones.
- Hemos tenido mucha suerte dado que el plan social de empleo ha facilitado empleo a varias personas que han residido en ella.

Extractos de la memoria de la Asociación de Profesionales API

Sobre el uso normalizado de las viviendas:

A la hora de de valorar si procede realizar una labor informativa e incluso educativa con el participante sobre el buen uso de la vivienda, se ha comprobado que es necesario y mucho más efectivo, realizar esta labor de forma coordinada entre educadora y/o trabajadora social y la insertora.

Además, esta labor obtiene unos mejores resultados y en menor espacio de tiempo si el participante percibe algún tipo de contraprestación. Por ello, se ha llegado a un acuerdo con determinados participantes a los que se les ha asignado una ayuda al pago del alquiler, para que realicen mejoras en la vivienda como pintar la casa o mantener un mejor orden y destinar mayores esfuerzos a las tareas domésticas, que por el momento se están desarrollando de forma positiva.

Sobre las ayudas económicas:

En cualquier caso, también se detectan frenos en la evolución del proyecto y problemas constantes causados por la imposibilidad de gestionar las ayudas económicas [...]. De no haber contado con estos problemas, se podrían haber evitado o al menos retrasado denuncias por impago.

[...] en los casos en los que los participantes han recibido alguna ayuda al pago del alquiler, su evolución en este proyecto e incluso en otros del PLIS, han experimentado un cambio muy positivo, mostrando un mayor compromiso e implicación. Por ello, de contar con la posibilidad de otorgar las ayudas al pago del alquiler de una forma continuada, los resultados obtenidos [...]se verían incrementados.

Indicadores y valoración del Programa 4 – Jóvenes

Organizaciones implicadas:

- Servicios Sociales
- Save The Children
- Fundación O´Belén
- Centros educativos
- Centro de Profesores
- Centro de Educación de personas adultas.
- Servicio Regional de Empleo.

Como se ha indicado se ha decidido que las organizaciones que los jóvenes no tienen porque contar con expediente del Centro Social y pueden ser atendidos a partir de contactos en educación de calle, derivados de los colegios, otras organizaciones, etc.

JÓVENES	
Adolescentes en el proyecto de absentismo y fracaso	32
Asistentes al Aula Alternativa	32
Alumnos con protocolo de absentismo atendidos	2
Padres con quienes se interviene	12
Padres participantes en sesiones comunitarias (primaria)	129
Jóvenes en el proyecto de inserción laboral	29
Itinerarios realizados (no IGI)	26
Participantes que han trabajado	10
Jóvenes con intervención en habilidades sociales	12
Jóvenes que se forman , cualificación laboral	15

Proyecto de **REDUCCIÓN DEL ABSENTISMO Y EL FRACASO ESCOLAR** – **Save The Children**

- Se contabilizan 4 casos de absentismo y 32 asistentes al aula alternativa para chicos expulsados de los centros educativos. Buena parte del tiempo empleado en el proyecto se ha basado en las clases del Aula Alternativa, un espacio educativo a donde acuden los alumnos expulsados de los centros educativos (sobre todo del IES Juan de Padilla).
- En el Comité de Servicios Sociales, Educación y juventud se ha establecido un Protocolo Local ante casos de absentismo tal como se establece las normas que rigen el Protocolo Regional. En cuanto al Aula Alternativa también se cuenta con un protocolo y normas específicas.

- En todo caso hemos constatado que en algunos aspectos el profesorado no estaba lo suficientemente informado del protocolo de absentismo. Lo mismo cabe decir de los profesores de algunos centros con respecto al Aula alternativa.

Proyecto de **Inserción laboral de mayores de 16 años – Fundación O´Belén**

- El indicador de 15 jóvenes participantes en acciones de formación es engañoso al ser algunos cursos de muy corta duración.
- Debido a diversos problemas muchos participantes no pudieron asistir a cursos (mínimo nivel reglado exigible, imposibilidad de hacer frente al costo del transporte, ausencia de plazas, etc.)

Extractos de la memoria de Save The Children: Absentismo y fracaso

Acerca de los talleres realizados con padres de alumnos de primaria:

La sensibilización del entorno educativo se ha realizado mediante los talleres desarrollados en los centros y dirigidos a padres. Han sido una primera toma de contacto para posteriormente poder llevar a cabo las escuelas de padres. Nuestro objetivo en este semestre ha sido dar a conocer el proyecto y movilizar los AMPAS con el objetivo final de colaborar más con ellos en el futuro y crear una Escuela de Padres estable que empezará a desarrollarse el curso que viene.

Extractos de la memoria de Fundación O´Belén: Inserción laboral

Acerca de la oferta de cursos y de las dificultades para ser seleccionados:

Nos hemos encontrado con enormes dificultades a la hora de derivar a los participantes a acciones formativas:

Como comentamos en el punto 3 la gran mayoría de los participantes no son o no eran conscientes de la importancia de estar debidamente formados hoy en día. Casi el 100% de ellos lo que quiere es trabajar, pero la situación actual del mercado de trabajo y su escasa formación y experiencia profesional lo dificultan enormemente. Ante esto, lo más difícil no es conseguir que los participantes sean seleccionados o admitidos en un curso, ni que los cursos se realicen en la localidad o localidades cercanas a Illescas para evitar los mínimos traslados, o que no reciban beca de transporte, etc., etc., como también decíamos en el punto 3 hablando de las dificultades encontradas, lo más complicado es conseguir que estos jóvenes sean realistas con ellos mismos y realistas y objetivos con la situación actual y conseguir que verdaderamente deseen realizar algo provechoso y útil para ellos mismos ya sea en la educación reglada o no reglada.

Indicadores y valoración del Programa 5 – Inmigrantes

Organizaciones implicadas:

- Servicios Sociales
- CITE – Comisiones Obreras

Aunque según criterios de entrada a la prestación PLIS las personas con itinerarios no tienen por qué tener o no permiso de residencia, en la práctica se ha priorizado la entrada de aquellas en situación regular. Las no regularizadas se han atendido desde otros programas.

Los indicadores previstos en el documento marco del PLIS no estaban ajustados a personas con itinerario, sino al total atendidos por las entidades firmantes del Acuerdo Local y sobre todo por Comisiones Obreras. El CITE de Comisiones no cuenta con datos desagregados por municipio pero a nivel Mancomunidad contaba con más de 600 expedientes abiertos en 2009 y más de 700 en 2010

Participantes en el programa	44
Personas que mejoran en el objetivo global	29
Personas que se forman en castellano	12
Personas que mejoran	6
Personas con intervenciones sobre relaciones sociales	32
Personas que mejoran	6
Personas con intervenciones conflicto intergeneracional	12
Personas que mejoran	6

FORMACIÓN EN CASTELLANO: Disponemos de registros en el objetivo con 14 personas con itinerario, por lo que existen intervenciones que se quedan sin codificar en base de datos. De las 14 personas han sido evaluadas 12 y de ellas 2 han cumplido objetivos y 4 han mejorado.

FORMACIÓN EN CASTELLANO. Las clases de castellano que ofrece la Asociación de inmigrantes Sagra Alta cuentan a final de 2010 con 40 inscritos totales (con y sin itinerario).

ACTIVIDADES COMUNITARIAS: Talleres, conferencias, apoyo a asociaciones, etc. Son destacables las Charlas de Primera Acogida en las que se presentan a los nuevos empadronados los apoyos prestados desde Servicios Sociales.

El número de participantes en ACTIVIDADES COMUNITARIAS está en torno a 80 incluyendo solo asistentes a sesiones continuadas. No se incluyen charlas de acogida, sesiones puntuales y los talleres en centros educativos (425 participantes).

Estas sesiones continuadas ha sido: Taller de Red de Mujeres, Espacio de mujer y Taller de Segunda Generación.

PLAN LOCAL DE INTEGRACION SOCIAL
ILLESCAS
MEMORIA 2010

FOMENTADA LA PERTENENCIA A LA CULTURA LOCAL: tenemos registro de 36 personas con itinerario de las cuales se han evaluado a 30. De ellas 5 han conseguido objetivos y 18 han mejorado sin llegar a alcanzarlos.

PALIADO EL DESARRAIGO: constan intervenciones con 36 personas de las cuales han sido evaluadas 25. De ellas consiguen objetivos 4 Y mejoran sin alcanzarlos 15.

Indicadores y valoración del Programa 6 –Salud

- El Programa de Salud no se ha desarrollado dentro del sistema de la prestación PLIS por lo que los participantes con necesidades en esta área no cuentan con un itinerario específico.
- Del centenar de personas dadas de alta en 201^o en la prestación sólo 4 han sido derivados a recursos específicamente sanitarios. Una ha participado en las actividades de la Asociación de Alcohólicos Rehabilitados de Illescas (ARI), otra ha sido derivado a la Unidad de Conductas Adictivas, y otras dos la Unidad de Salud Mental del Servicio Regional de Salud. En referencia a la intervención psicológica prestada por Personal de Servicios Sociales se han atendido a 13 personas.
- En lo que se refiere a la Educación para la salud se trata de una tarea que se realiza de manera transversal desde el Programa de Apoyo a la Familia en donde se contemplan varios objetivos en este sentido.
- En lo que se refiere a jóvenes las actividades de Save The Children también inciden en este aspecto con contenidos orientados a este público.
- Desde el Centro Social y con financiación del Plan Local también se desarrollan sesiones grupales de educación para la salud que se desarrollan en los colegios del municipio. En este año 2010 se han llevado a cabo 12 talleres con la asistencia de 300 personas.

Acerca de la evaluación de itinerarios

Dado que pretendíamos ser breves no hemos abordado cuestiones de proceso referentes a la gestión de itinerarios. No obstante, este año hemos iniciado una forma de evaluación que queremos resaltar muy especialmente.

La idea es la siguiente: si son los participantes quienes elaboran su itinerario junto a la responsable de caso, es lógico que sean ellos mismos los protagonistas activos de la evaluación del proceso.

A partir de las sesiones de evaluación llevadas podemos estar seguros de que la experiencia es enriquecedora para los participantes por muchos motivos. Ser protagonista activo de sesiones de grupo en las que toman parte responsable de caso y tutoras es un paso más en la toma de conciencia del proceso y en consecuencia un añadido en la filosofía de nuestra prestación PLIS.

Tomar parte en la evaluación del itinerario implica ser consecuentes con los recursos implicados y con la importancia de la implicación personal. La forma en que evaluamos es por completo congruente con los principios que rigen los itinerarios, y además aporta coherencia a la intervención de cada técnico dentro de un grupo reconocido formado por personas cercanas. Las sesiones han demostrado que se reconoce el apoyo y que, a pesar de las dificultades para facilitar ayudas de emergencia, la prestación está trascendiendo a la atención habitual.

Valorar los logros conseguidos tomando la responsabilidad de las sesiones junto a su responsable de caso conlleva ser plenamente conscientes del despliegue de recursos profesionales en juego.

Varias personas han llorado en estas sesiones, en ocasiones de impotencia pero también de agradecimiento por la ayuda prestada. Desde luego podríamos hablar de muchos detalles pero nos quedamos con dos; en primer lugar la gran responsabilidad que las profesionales implicadas han demostrado desde el inicio de esta forma de evaluar. No cabe duda de que ha existido un equilibrio óptimo entre el análisis de la situación del participante en el momento de evaluar, el apoyo y la motivación transmitidas y, cuando ha sido necesaria, la reprobación. Un equilibrio logrado incluso cuando en algunas ocasiones el repaso ha seguido el camino inverso, desde el participante hacia algún tutor, recibándose la crítica con la máxima naturalidad y considerando la aportación como una reconducción del apoyo prestado y como una renovación del compromiso.

Por último, y en congruencia con los datos estadísticos presentados, ha quedado claro que la prestación PLIS está sirviendo no solo para actuar de modo planificado y consensuado mediante itinerarios sino también para amortiguar la ansiedad y el nivel de estrés propios de situaciones de exclusión y emergencia.

PLAN LOCAL DE INTEGRACION SOCIAL
ILLESCAS
MEMORIA 2010

Creemos que las personas con las cuales trabajamos son conscientes de que por debajo de sus problemas del día a día, su fuerte precariedad, existe una red que impide su caída y ofrece la posibilidad de seguir avanzando en un proceso de acompañamiento exhaustivo para hacer más viable su vida.